

Centre Hospitalier d'Avignon (84)

Construction d'un bâtiment administratif préfabriqué
et/ou modulaire

Programme Technique Détaillé – Tome 1 Volet Fonctionnel

Version 01 (Projet)

Maître d'ouvrage



Centre Hospitalier Avignon

Programmiste



A2MO LYON

A - PRESENTATION GENERALE DE L'OPERATION	3
1 - Préambule	3
2 - Contexte	4
2.1 - Présentation du Centre Hospitalier d'Avignon.....	4
2.2 - Objectifs de l'opération	7
2.3 - Insertion du projet TERRAH dans le Schéma Directeur Immobilier du CH.....	7
2.4 - Emprise de l'opération	9
2.5 - Opérations préalables / déconstructions	9
2.6 - Implantation du projet	9
2.6.1 - Généralités urbaines.....	10
2.6.2 - Les principales contraintes d'implantation.....	10
2.6.3 - Autres contraintes urbaines	11
3 - EXIGENCES GENERALES DE CONCEPTION.....	11
3.1 - Une démarche responsable	11
3.2 - Une conception fonctionnelle qui assure le confort des usagers.....	11
3.3 - Evolutivité et adaptabilité des espaces de travail et du bâtiment	12
3.4 - Les futurs utilisateurs	12
3.5 - Principes fonctionnels généraux	13
3.5.1 - Exigences à l'échelle du site	13
3.5.1 - Les invariants.....	14
3.6 - Besoins fonctionnels détaillés.....	15
3.6.1 - Espaces d'attente et d'accueil	15
3.6.2 - Espaces de travail	16
3.6.3 - Espaces de travail partagés	17
3.6.4 - Les locaux supports.....	19
3.6.5 - Les espaces de convivialité.....	19
3.7 - Tableaux des surfaces.....	21

A - PRESENTATION GENERALE DE L'OPERATION

1 - Préambule

Le présent document intitulé « tome fonctionnel » représente la synthèse des objectifs stratégiques, organisationnels et fonctionnels fixés par le maître d'ouvrage, dans le cadre de l'opération qui vise la construction d'un bâtiment administratif modulaire/pré-fabrique.

Le Programme est destiné aux concepteurs pour qu'ils mènent à bien les études architecturales et techniques qui précèdent et accompagnent l'acte de construire. Il développe les principes organisationnels projetés et les fonctionnalités majeures attendues.

Le programme se compose des éléments suivants :

- **La présentation générale de l'opération**, qui précise le contexte, l'implantation du projet, les flux à respecter et les caractéristiques clés de la nouvelle construction
- **Une analyse du dimensionnement** des différents secteurs
- **Un descriptif des besoins**, qui détaille pour chaque secteur l'organisation souhaitée

2 - Contexte

2.1 - Présentation du Centre Hospitalier d'Avignon

Le Centre Hospitalier d'Avignon (CHA), établissement de référence du territoire de Vaucluse et support du Groupement Hospitalier de Territoire constitué en juillet 2016 par les 11 établissements publics du département, assure pour un bassin de population de près de 600 000 personnes les soins de proximité et de recours dans de nombreuses filières. Il est le premier offreur de soins en médecine, chirurgie et obstétrique du territoire.

L'établissement se situe au Sud de la ville, en bordure de la Durance, à proximité de la gare Avignon TGV.

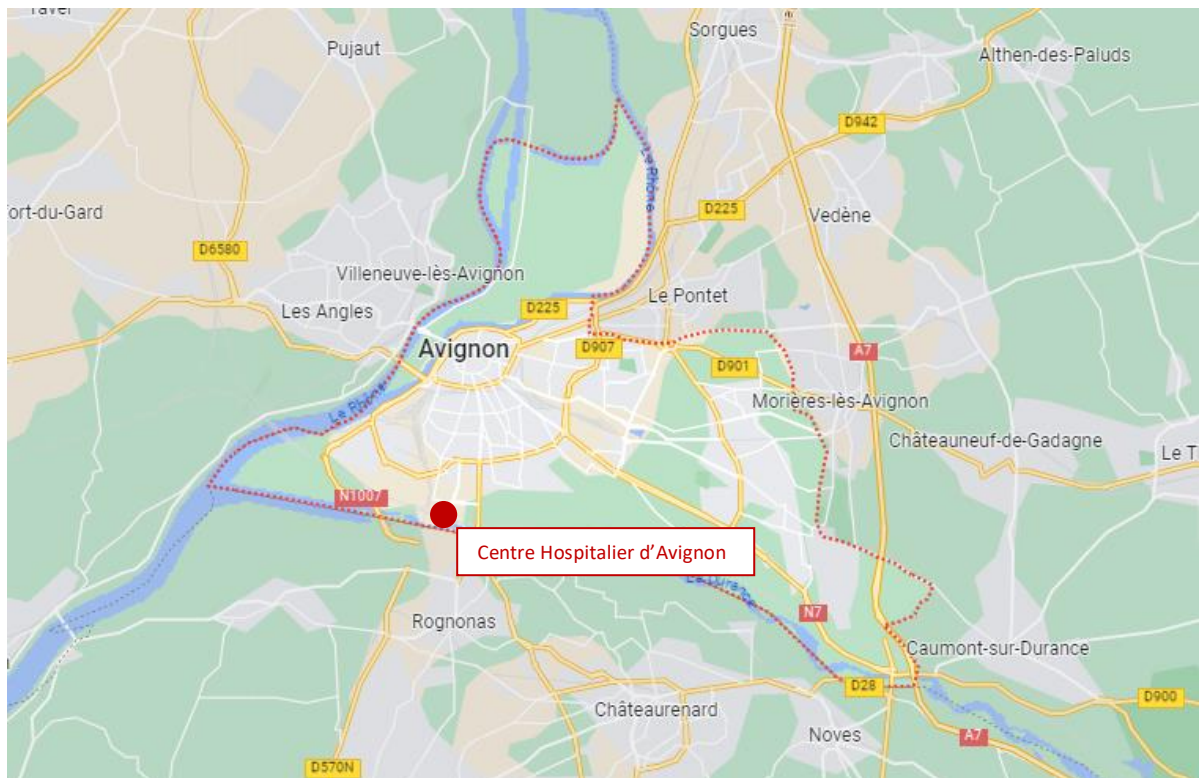


FIGURE 1 : LOCALISATION DU CENTRE HOSPITALIER D'AVIGNON

Il comprend une trentaine de bâtiments, totalisant une surface plancher d'environ 120 000 m², sur un site unique de 28 ha environ.

Il se compose :

- (1) D'un bâtiment principal central, construit en 1981. Il est composé d'un socle de deux niveaux sur sous-sol. Le niveau supérieur de ce socle (dit R+1) représente le plateau médicotechnique et abrite, notamment, les urgences et le secteur de Réanimation & Surveillance Continue.
- (2) Ce socle est surmonté des deux tours d'hospitalisation datant également de 1981. La Tour A, composée de 7 niveaux, est destinée aux activités de médecine et la tour B, de 6 niveaux est plus particulièrement dédiée aux hospitalisations de chirurgie et de gastro entérologie.
- (3) D'un bâtiment Sud, mis en service en 2010. Il se compose de 6 niveaux. Le RDC haut représente le point d'entrée des patients, visiteurs et consultants de tout l'établissement. Ce niveau est en liaison horizontale avec le socle du bâtiment.

- (4) D'un bâtiment Mères et enfants, mis en service en 1990. Il se compose de 2 niveaux. Son niveau supérieur dispose d'une liaison directe horizontale avec le niveau médicotechnique du socle du bâtiment principal.
- (5) D'un bâtiment Laboratoire, en liaison avec le niveau médicotechnique du bâtiment principal.
- (6) D'un bâtiment technique construit en 1980.
- (7) D'un bâtiment Pharmacie, accolé au bâtiment technique, livré en 2017.
- (8) D'un bâtiment Administratif, mis en service en 1995 et composé de 4 niveaux en liaison avec le bâtiment principal via son R+2. Ce bâtiment est composé :
 - D'un RdC, qui abrite l'entrée du secteur Hémodialyse ainsi que les services administratifs de l'établissement.
 - D'un R+1, qui abrite également les services administratifs de l'établissement. Ce niveau est sans liaison avec le bâtiment principal. Néanmoins, il est accolé au bâtiment principal par l'intermédiaire du sas de dépose des urgences positionné en interface de ce bâtiment et du socle médicotechnique. Ce sas est alimenté par une rampe d'accès qui le traverse.
 - D'un entresol, qui regroupe les locaux tertiaires du secteur de Dialyse.
 - D'un R+2, qui héberge le secteur d'Hémodialyse et de Dialyse Péritonéale. Ce niveau est en liaison avec le deuxième niveau de la tour A. Ce dernier étant occupé, en partie, par le service de Néphrologie

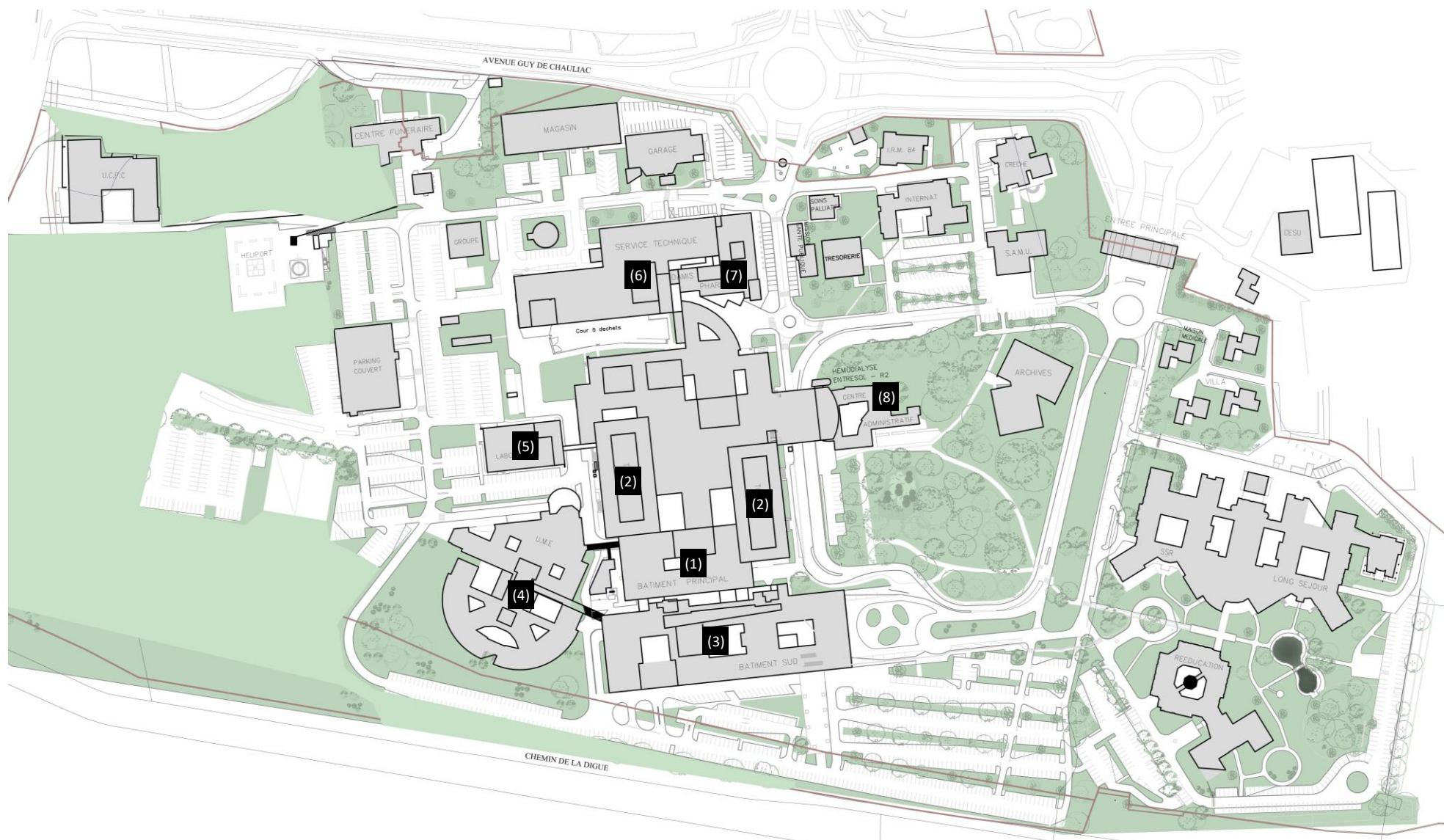


FIGURE 2 : COMPOSITION DU CHA

2.2 - Objectifs de l'opération

Le projet s'inscrit au sein d'un projet immobilier (projet TERRAH) ambitieux découpé en 3 opérations immobilières principales :

- Opération 1 (hors projet) :
 - Construction de nouvelles surfaces hospitalières et d'un centre d'hémodialyse et Extension-restructuration des Urgences Adultes
- Opération 2 (hors projet) : A l'issue de la construction des nouveaux secteurs d'hospitalisation il est prévu la réhabilitation des tours A et B.
- **Opération 3 (objet du présent programme)** : Construction de locaux modulaires à proximité du bâtiment principal, afin de pouvoir transférer les fonctions administratives du centre hospitalier d'Avignon.

Le bâtiment sera doté de 117 postes de travail au total et locaux servants d'une surface totale estimée de **2 125 m² SDO**.

L'opération consiste à la création des locaux modulaires tout niveau intégrant :

- Les opérations de terrassement et réalisation de plateforme d'accueil pour les installations.
- Les raccordements en énergies et fluides nécessaire au fonctionnement des installations.
- La création d'un espace de stationnement mobilité douce, couvert et sécurisé de 20 places
- La mise en oeuvre de travaux d'aménagements extérieurs (cheminements piétons en lien avec le bâtiment, parvis, espace de détente extérieures sécurisé etc...)

La localisation envisagée est sur l'emprise en lieu et place du bâtiment archives existant. La démolition de ce bâtiment est incluse dans l'opération.

Il est envisagé à l'avenir l'implantation du self à proximité du bâtiment administratif. L'implantation du bâtiment administratif devra tenir compte de ce futur bâtiment, une réserve foncière sera à définir pour ce dernier par la MOE.

2.3 - Insertion du projet TERRAH dans le Schéma Directeur Immobilier du CH

Le Centre Hospitalier d'Avignon mène actuellement une démarche d'élaboration de son schéma directeur immobilier avec les sociétés **EGIS Conseil** et **ADOPALE**, dont les premières conclusions sont reprises ici.

Le Schéma directeur définit des principes fondateurs qui impactent les futures implantations sur le site.

Le schéma ci-après représente ces principes :

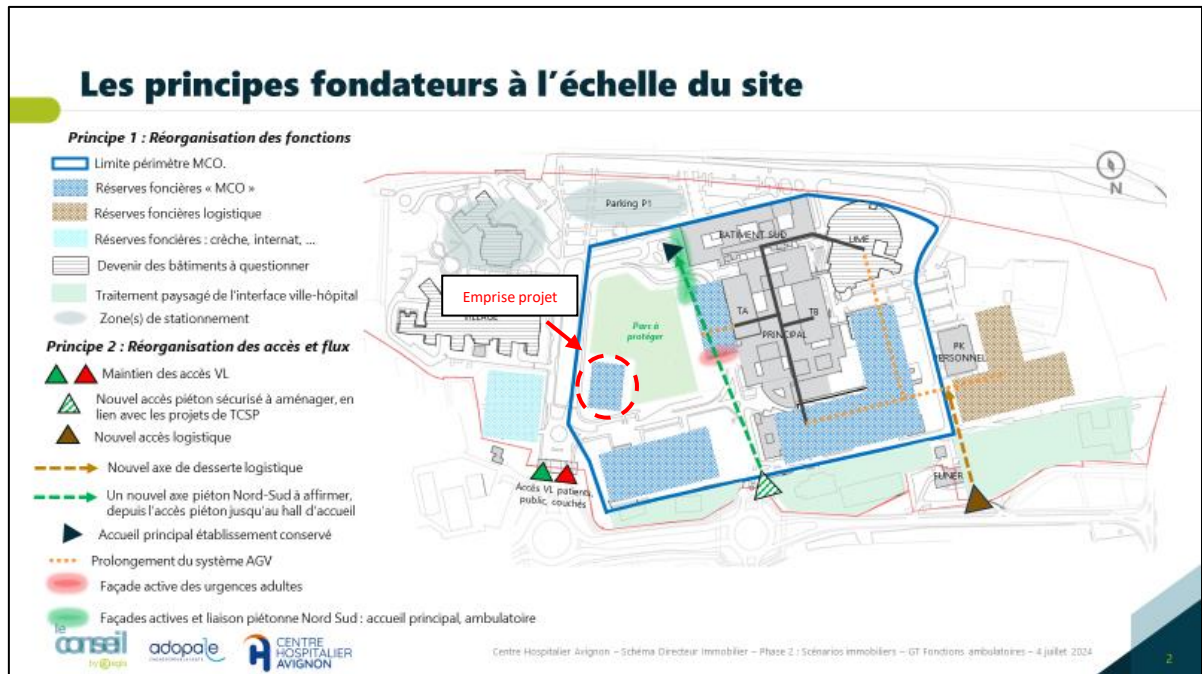
Réorganiser les fonctions et améliorer l'accessibilité au bâtiment principal

Définir un périmètre proche à l'intérieur duquel on va :

- Privilégier les activités MCO selon des degrés de connectabilité (grandes réserves foncières bleues).
- Sortir les activités logistiques techniques, médicotechniques et hôtelières (plate-forme logistique à l'ouest).
- Privilégier le piéton, éviter les flux non indispensables et limiter au maximum les quais de livraison.
- Densifier, optimiser et regrouper les fonctions ambulatoires et celles du PMT sur le Bâtiment Principal (RDC et R+1), permettant de confirmer le centre de gravité au cœur de l'Hôpital.

Simplifier les accès et flux

- Création d'un accès piéton différencié au site (en lien avec le projet de tramway) et aménagement d'une déambulation piétonne permettant de rejoindre le hall principal du bâtiment sud et de desservir la pharmacie, les urgences adultes et l'hémodialyse (ligne pointillée verte sur le schéma).
- Création d'un accès logistique différencié sur la droite du schéma (ligne marron).
- Maintien des accès routiers sur la gauche du schéma.

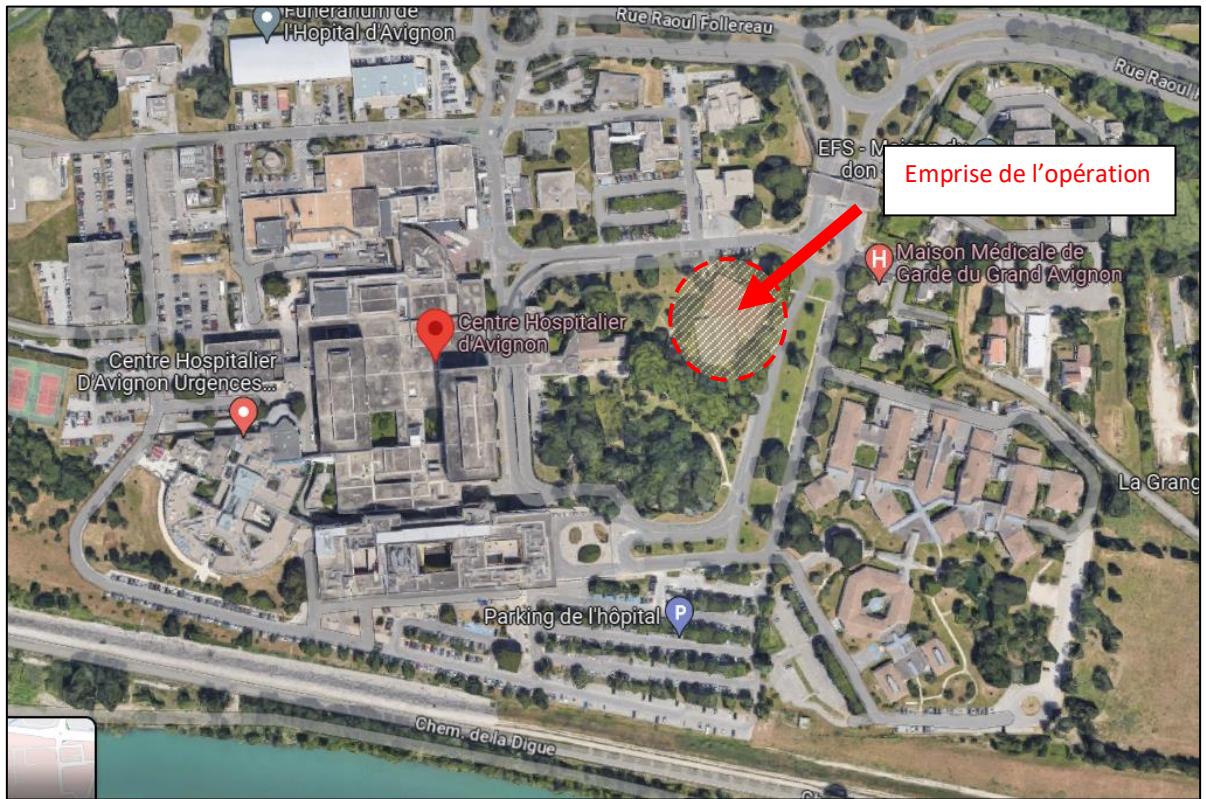


Le nouveau bâtiment administratif sera implanté sur le site du CHA, en lieu et place des archives mortes actuelles, situées dans le parc et sans connexion avec un autre des bâtiments (cf schéma ci-dessus). L'emplacement prévu pour le futur bâtiment administratif le positionne comme un support de signalisation pour orienter les patients et visiteurs sur le site dès l'entrée principale (logique de "totem" de signalisation). Cette fonction de signalisation est à prendre en compte dans l'implantation spatiale de la future construction.

L'opération 3, objet du présent programme s'attachera à :

- Préserver le parc en limitant l'emprise de construction sur le parc arboré existant.
- Profiter de cette implantation à proximité du parc pour travailler la relation bâtiment/parc.

2.4 - Emprise de l'opération



La localisation proposée pour ce projet s'inscrit sur l'emprise du bâtiment actuel des archives. La surface de l'emprise identifiée est d'environ 4 600m². Les espaces hors bâtiment des archives devront le moins possible être impactés par la nouvelle construction et les espaces de stationnement.

2.5 - Opérations préalables / déconstructions

L'emprise envisagée pour la construction du bâtiment modulaire administratif est occupée actuellement par le bâtiment des archives, à déconstruire dans le cadre de l'opération. L'ensemble à déconstruire s'élève environ à 1367 m² et implique notamment la réalisation du désamiantage et déplombage, le cas échéant.

La préparation du terrain est intégrée dans les prestations de l'opération.

2.6 - Implantation du projet

Le site du CHA présente de nombreuses contraintes naturelles, fonctionnelles et urbaines à prendre en compte lors de l'implantation des nouvelles constructions.

2.6.1 - Généralités urbaines

Le Centre Hospitalier d'Avignon est situé sur les parcelles 142, 187, 303, 324, 330 et 332. Ces parcelles correspondent à la zone UPe du PLU de la ville.



FIGURE 3 : EMPRISE PARCELLAIRE DU CHA

Il conviendra donc au concepteur de se reporter au PLU de la ville et aux réglementations en vigueur, disponible sur le site internet.

2.6.2 - Les principales contraintes d'implantation

PPRi Durance

La ville est soumise au PPRi Durance et Rhône, mais seul le PPRi Durance a un impact sur le site du CHA.

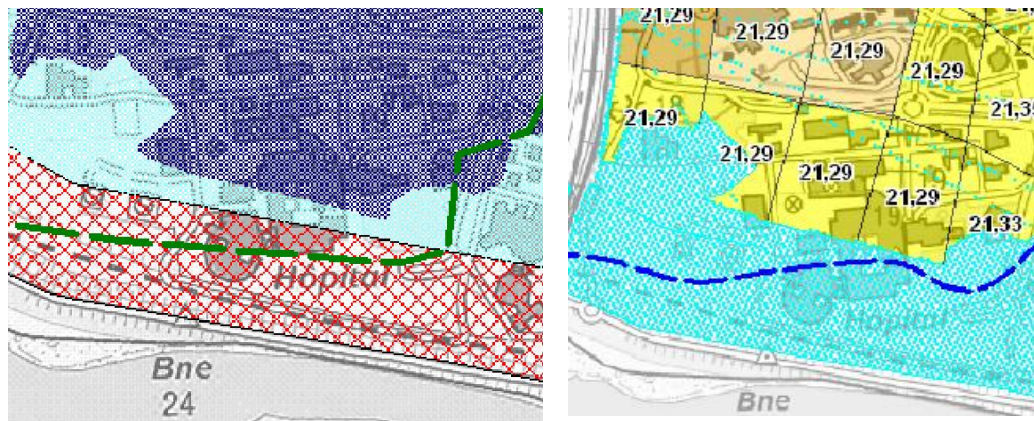


FIGURE 4 : ZONING DU PPRi ET NIVEAUX DES COTES DE REFERENCES

Le règlement est annexé au PLU de la ville. Il sera cependant retenu :

- **Zone bleu foncé** : est autorisé : « la création et l'extension (par construction nouvelle ou changement de destination) de bureaux et d'activité de proximité. [...]. Ces constructions sont autorisées sous la cote de référence, à condition qu'un accès soit possible à une aire refuge situé à 0.20 m au-dessus de la cote de référence, préexistante ou à créer et à condition de réaliser un plan de gestion de crises.

Le projet concerne la reconstruction d'un bâtiment non occupé par des personnes vulnérables, il ne sera donc pas prévu de mettre en place au stade du programme le premier plancher à +0,20m par rapport à la cote de référence.

Le concepteur veillera à participer aux échanges avec les services instructeurs durant les phases d'études du projet.

2.6.3 - Autres contraintes urbaines

Il conviendra au concepteur de se référer au PLU et annexes.

Éléments de paysages et écologiques à protéger

Le parc où est envisagée l'implantation des constructions neuves est inscrit comme élément de paysage et écologique à protéger par le PLU de la ville. Les travaux sont autorisés pour les équipements d'intérêts collectifs avec obligation de replantation d'un alignement ou d'une continuité végétale autre ayant un intérêt écologique équivalent ou supérieur.

Gonflements argileux

Aléa moyen – commune soumise au PPR retrait gonflement des sols argileux

Risques sismiques

Classe 3 – modéré mais non soumis à un PPR

Risques technologiques

Présence d'un pipeline au sud du site

3 - Exigences générales de conception

3.1 - Une démarche responsable

Il est attendu du concepteur une réflexion pour optimiser les consommations énergétiques, tant qu'au niveau de la conception, qui est détaillé dans le tome technique.

Le projet fera l'objet d'une démarche de développement durable, guidée par les thèmes suivants :

- Le chantier à faible impact environnemental : considérant un site occupé avec une limitation des nuisances sur les activités, et les risques sanitaires à maîtriser.
- La mise en place de systèmes, équipements et matériaux performants, de qualité et pérennes qui participent à maîtriser les coûts d'exploitation, d'entretien et de maintenance (prise en compte du CPEE).
- Le confort des occupants portant sur les thématiques suivantes : lumière naturelle, thermique et acoustique.
- La qualité sanitaire de l'air et de l'eau : un soin tout particulier doit y être apporté lors de la mise en œuvre.

3.2 - Une conception fonctionnelle qui assure le confort des usagers

La conception assurera de bonnes conditions de travail pour le personnel, elle répondra aux besoins des collaborateurs en termes de confort et d'usage :

- **Concevoir des espaces lumineux** : d'une façon générale et autant que possible et nécessaire, tous les espaces de travail permanent du personnel sont éclairés naturellement.
- **Intégrer l'ergonomie des espaces de travail** : les postes de travail doivent être fonctionnels et ergonomiques,
- **Concevoir des locaux simples d'entretien**

3.3 - Evolutivité et adaptabilité des espaces de travail et du bâtiment

Une conception standardisée, modulable et évolutive des zones tertiaires sera recherchée pour s'adapter à des besoins évoluant en permanence. Le bâtiment et son aménagement intérieur devront permettre une évolution aisée, au gré des besoins et fluctuations des effectifs des différentes directions et services. Ces évolutions devront être rendues possibles sans engager de travaux lourds. Pour cela, il est attendu :

- La conception d'une structure garantissant la flexibilité et l'adaptabilité des surfaces des différents ensembles fonctionnels : trames des façades simples et fonctionnelles, distributions verticales et horizontales permettant la modularité des plateaux de bureaux.
- Un cloisonnement facilement reconfigurable
- Des aménagements privilégient l'équipement mobilier plutôt que les aménagements immobiliers

De plus, le bâtiment sera conçu pour pouvoir accueillir à terme une extension afin d'héberger des fonctions supplémentaires (formation continue, salle de conférence (140p), service informatique, etc.). La conception du bâtiment devra permettre la réalisation de cette extension de manière facilitée :

- Anticiper d'un point de vue fonctionnel cette extension afin de s'assurer de la cohérence globale du bâtiment
- Anticiper d'un point de vue technique (attentes, dimensionnement des équipements, etc.)

3.4 - Les futurs utilisateurs

Le bâtiment regroupera les fonctions administratives qui sont actuellement situées :

- Soit dans le bâtiment administratif et son extension dite « La Ferme », et qui seront démolis dans le cadre du projet TERRAH,
- Soit sur le bâtiment principal (Direction des soins et DIM),
- Soit dans un bâtiment excentré (service Approvisionnement et Gestion des Fournisseurs).

Le bâtiment hébergera quatre ensembles fonctionnels :

- La fonction gouvernance et direction générale avec :

**Fonction gouvernance &
DG**
DG + DQGR + COM + DAJ +
CT

- La Direction générale
- La Direction qualité-gestion des risques
- La communication
- Le mécénat
- La Direction des affaires juridiques
- La Cellule TERRAH

- La fonction Ressources Humaines avec :

Fonction RH
Dir soins / DAM / DRH

- La Direction des soins
- La direction des affaires médicales
- La direction des ressources humaines

- La fonction pilotage avec :

Fonction pilotage
DIM - CG - DAF

- Le Département d'Information Médicale
- Le Contrôle de Gestion
- La Direction des affaires financières

- Une partie de la fonction patrimoine et ressources partagées avec :

Fonction Patrimoine et ressources partagées

- La cellule des marchés
- Le service achats
- L'encadrement des affaires générales et logistiques

- Des bureaux provisoires qui accueilleront à terme l'équipe du service Approvisionnements et Gestions Fournisseurs (AGF)

Le bâtiment est dimensionné pour héberger 117 postes de travail.

Le détail du nombre de postes de travail par ensemble fonctionnel est le suivant :

	Bureau DG	Bureau Directeur adj.	Bur. Individuel manager	Banque accueil - front office	Accueil - secr. back office	Espaces partagés autres professionnels	Nb PT total
Ens. Fonctionnel Gouvernance DG	1	3	0	1	3	20	28
Ens. Fonctionnel RH	0	3	5	1	3	24	36
Ens. Fonctionnel Pilotage	0	1	2	1	3	24	31
Ens. Fonctionnel Patrimoine et Bur Prov	0	1	1	1	3	20	26
Total Bâtiment	1	8	8	4	12	88	121

	Bureau DG	Bureau Directeur adj.	Bur. Individuel manager	Banque accueil - front office	Accueil - secr. back office	Espaces partagés autres professionnels	Nb PT total
Ens. Fonctionnel Gouvernance DG	1	3	1	1	3	15	24
Ens. Fonctionnel RH	0	3	4	1	3	24	35
Ens. Fonctionnel Pilotage	0	1	2	1	3	24	31
Ens. Fonctionnel Patrimoine et Bur Prov	0	1	2	1	3	20	27
Total Bâtiment	1	8	9	4	12	83	117

3.5 - Principes fonctionnels généraux

3.5.1 - Exigences à l'échelle du site

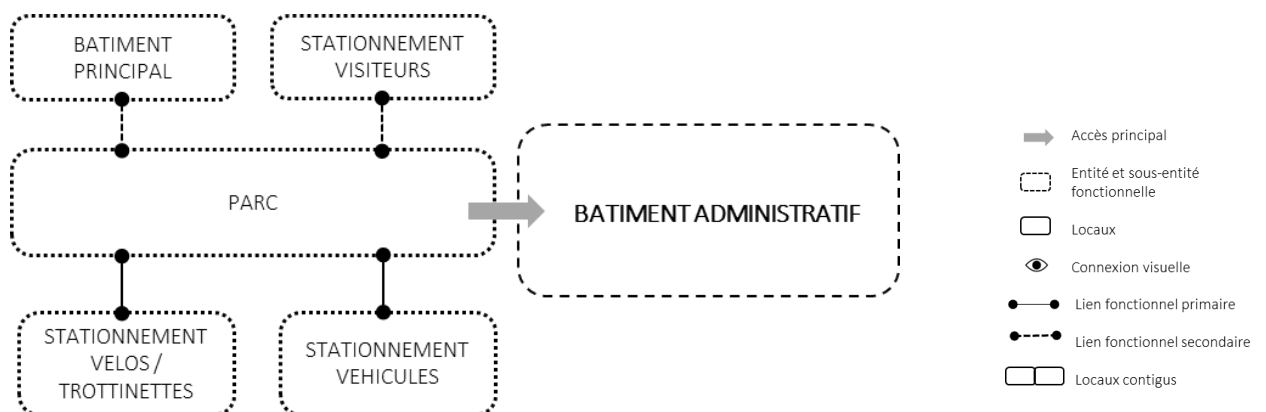


Schéma fonctionnel général

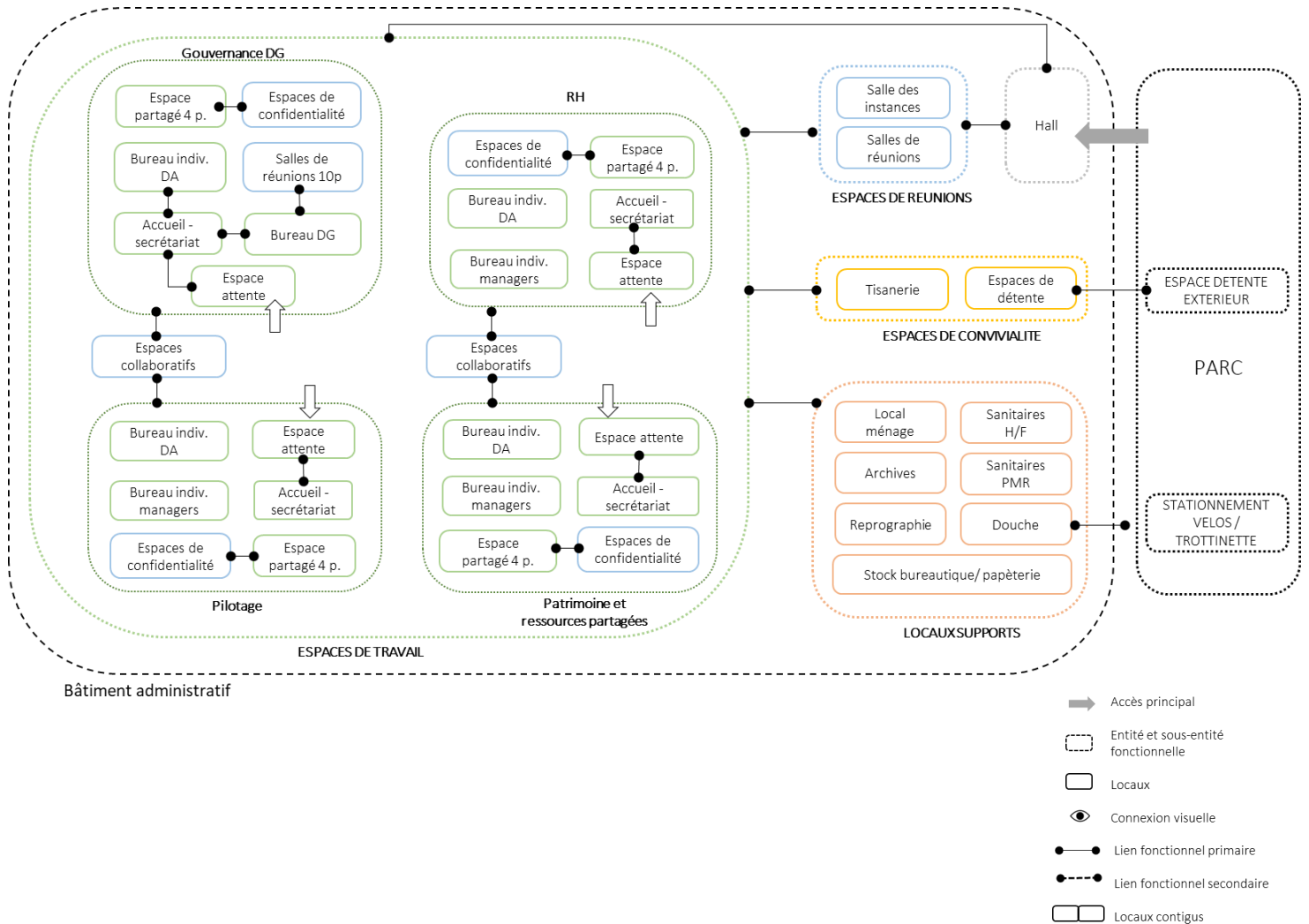
- L'accès principal du bâtiment (public et personnel) se fera côté parc, au sud.
- Une liaison piétonne permettra de relier le bâtiment administratif au bâtiment principal existant.
- Une liaison piétonne sera également prévue entre le parking visiteurs existant et le bâtiment administratif
 - Stationnement :
 - 20 places de stationnement véhicules réservées seront positionnées à proximité immédiates.
 - 20 places de stationnement vélo seront également prévues à proximité immédiate. Un espace couvert et fermé sera prévu.

Le futur bâtiment sera implanté à l'entrée direct du site du CHA, il jouera donc le rôle de bâtiment signal et participera à orienter les visiteurs dès leur arrivée sur le site notamment vers le bâtiment de soins (au niveau du rond-point).

3.5.1 - Les invariants

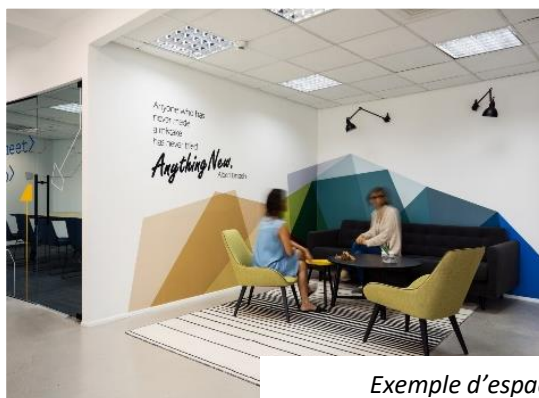
- Le bâtiment pourra être organisé sur 2 niveaux maximum. Si c'est le cas, l'implantation suivante devra être respectée :
 - RDC : fonctions RH
 - R+1 : fonctions de pilotage et de gouvernance
- Les quatre ensembles fonctionnels définis précédemment devront pouvoir être desservis les uns indépendamment des autres avec un contrôle d'accès pour chaque ensemble fonctionnel.

3.6 - Besoins fonctionnels détaillés



3.6.1 - Espaces d'attente et d'accueil

- **Un hall d'entrée** assurera l'accueil, la distribution et l'orientation des personnes vers les différents ensembles fonctionnels ou encore les espaces de réunions.



Exemple d'espaces d'attente

- **Un espace d'attente** sera implanté à l'entrée de chaque ensemble fonctionnel et à proximité du secrétariat afin de former une zone d'accueil. Il pourra être investi par les visiteurs en attendant d'effectuer leur identification auprès du secrétariat ou encore en attendant qu'un collaborateur les prennent en charge. Des supports de communications (écrans, images, documentations par exemple) seront implantés. Les assises seront équipées de prises de courant pour la recharge des équipements électroniques (PC, téléphones).
- **Un espace accueil – secrétariat** sera implanté à l'entrée de chaque ensemble fonctionnel et à proximité de l'espace d'attente. Cet espace sera divisé en 2 zones :
 - Une zone en front-office avec une banque d'accueil d'1 poste de travail. L'espace d'attente sera visible depuis la banque d'accueil.
 - Une zone en back-office avec 3 postes de travail

Le personnel pourra se rendre dans les espaces de travail sans devoir transiter par le secrétariat.

Le concepteur veillera à proposer un aménagement qui permette « d'isoler acoustiquement » le poste en front-office des postes de travail implantés en back-office pour limiter les nuisances sonores.

3.6.2 - Espaces de travail

Chaque ensemble fonctionnel sera composé des deux typologies de bureaux suivantes :

- **Des bureaux individuels**, à destination du Directeur général, des Directeurs adjoints et des managers « de grands secteurs ».
Le bureau du directeur accueillera une table de réunion d'une capacité de 4 personnes. Ce bureau sera implanté de manière contigüe au secrétariat. Les visiteurs attendront dans l'espace d'attente de l'ensemble fonctionnel Gouvernance.

Chaque bureau individuel pour les Directeurs adjoints sera équipé d'un espace de travail pour permettre le déroulement de réunions avec 2-3 personnes.

- **Des îlots de 4 postes de travail semi-fermés**, pour favoriser la concentration des collaborateurs tout en assurant la transparence. Ces derniers travaillent principalement sur des dossiers en « individuel », ils effectuent des tâches nécessitant de la concentration. Ils peuvent également être amenés à travailler et échanger avec leurs collègues implantés à proximité.
Ces îlots de 4 postes de travail seront donc organisés de façon à éviter les perturbations et nuisances sonores issues :

- Des circulations ;
- Des autres îlots ;
- Le passage des collaborateurs d'un îlot à l'autre ;

Pour cela :

- **Les îlots de 4 postes de travail seront séparés entre eux par une cloison vitrée toute hauteur ou partiellement vitrées**
- **Les îlots seront partiellement ouverts sur la circulation. Des dispositifs seront prévus pour limiter les nuisances venant de la circulation** ou des autres espaces de travail tout en gardant un espace semi ouvert :
 - Du mobilier
 - Des panneaux acoustiques suspendus
 - Des claustras
 - Des cloisons semi-vitrées
 - Et toutes autres propositions du concepteur
- **Les espaces de travail collaboratifs et de confidentialité pourront également participer à délimiter les îlots de 4 postes de travail.**

Les collaborateurs ne devront pas pouvoir cheminer d'un îlot à un autre sans avoir à emprunter la circulation principale desservant les îlots. Chaque poste de travail devra pouvoir être équipé de deux écrans.



Exemple d'espaces partagés de 4 personnes

3.6.3 - Espaces de travail partagés

L'ensemble de ces espaces seront partagés entre les quatre ensembles fonctionnels.

Des attentes seront prévues pour permettre des installations d'écrans tactiles dans le temps permettant d'identifier si les salles sont occupées et pour une réservation directe.

- **Des espaces collaboratifs**

Des espaces collaboratifs seront à implanter au plus proche des postes de travail, au cœur des plateaux. Ils seront mutualisés entre deux ensembles fonctionnels, deux ensembles fonctionnels partageront donc quatre espaces collaboratifs.

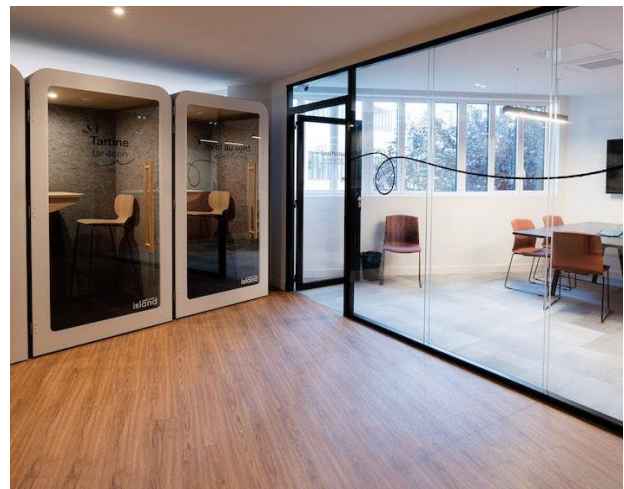
Ils permettront des temps de travail en petit nombre (3-4 personnes). Ces espaces auront dans la mesure du possible accès à la lumière naturelle et seront équipés pour réaliser des visioconférences. Ces espaces permettent l'organisation de réunions informelles ou planifiées.



Exemple d'espaces collaboratifs

- **Des espaces de confidentialité** seront répartis de façon homogène dans les différents ensembles fonctionnels, soit deux espaces par ensemble fonctionnel et implantés à proximité des îlots de 4 postes de travail. Ils permettront aux collaborateurs de s'isoler pour passer des appels téléphoniques ou encore d'effectuer des réunions en visioconférence.

Tout comme les espaces collaboratifs, ces espaces de confidentialité pourront permettre de délimiter les différents îlots de 4 postes de travail.



Exemple d'espaces de confidentialité

Les bulles de confidentialité et collaboratives ne sont pas intégrées au marché de travaux, elles font parties du mobilier à charge du MOA. Le concepteur devra prévoir sur les plans les surfaces pour l'implantation de ces dernières ainsi que les attentes pour permettre leur fonctionnement.

- **Des salles de réunions** de différentes capacités d'accueil (10, 15 et 30 places) permettront la tenue de tout type de réunion. Elles seront organisées en pool regroupé , et en cas de 2 niveaux équitablement réparties sur les deux niveaux. Elles seront équipées pour la tenue de visioconférence. L'accès à la lumière naturelle dans ces espaces est obligatoire.
Les salles de réunion seront localisées de façon à ce qu'elles soient facilement accessibles par l'ensemble des occupants du bâtiment.

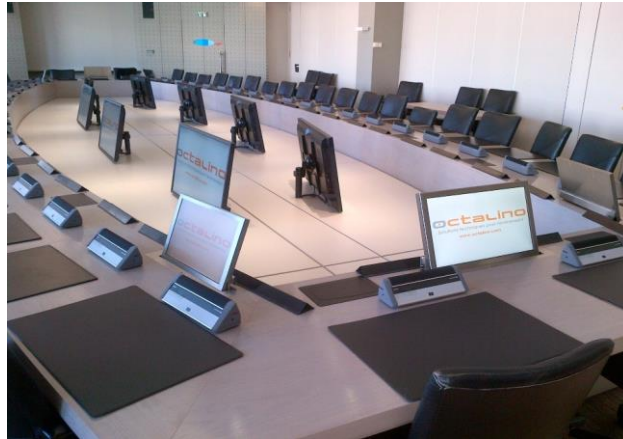
Une des deux salles de réunion de 10 personnes sera contiguë et communicante (avec double portes) avec le bureau du Directeur général. Une attention particulière sera accordée au traitement acoustique entre ces deux espaces, afin de maintenir des échanges confidentiels.



Exemple de salles de réunion

- **Une salle des instances** d'une capacité de 40 places. Celle-ci sera aménagée avec une table ovale. L'espace au centre de l'ovale aura une surface la plus limitée possible - seulement pour l'implantation

d'écrans de report des présentations. Un second cercle de chaises pourra être mis en place sur le périmètre de la salle avec tablette amovible pour écrire. La salle sera également équipée d'un écran mural et des installations nécessaires pour le déroulement de visioconférence. Cette dernière sera implantée à proximité de l'ensemble fonctionnel « Gouvernance & DG ». La salle des instances est la salle de cellule de crise en cas de déclenchement des plans de gestion de crise.



Exemple de salles des instances

3.6.4 - Les locaux supports

Un ensemble de locaux supports seront également prévus :

- **4 espaces reprographie / stockage bureautique et papèterie** à répartir sur les différents niveaux du bâtiment, à proximité de chaque ensemble fonctionnel. Un espace de tri sélectif sera intégré.
- **2 locaux d'archives** à répartir sur les différents niveaux du bâtiment.
- **2 locaux ménage** à répartir sur les différents niveaux du bâtiment. Chaque local permettra de stocker un chariot ménage normalisé. Un des deux locaux permettra également le stationnement d'une autolaveuse.
- **Des sanitaires** intégreront des espaces différenciés entre les hommes et les femmes. Ils seront équitablement répartis entre les ensembles fonctionnels et le pool de salles de réunions. Un sanitaire sera dédié à la Direction Générale. Un second sanitaire sera implanté à proximité de la douche.
- **1 douche** avec un espace de change en amont de la zone de douche sera prévue. Celle-ci sera facilement accessible depuis l'espace de stationnement des vélos.
- **1 local déchets ménager**, il doit pouvoir contenir 2 grandes poubelles

3.6.5 - Les espaces de convivialité

- **1 espace de détente** du personnel implanté au rez-de-chaussée et s'ouvrant sur une terrasse (avec accès contrôlé). Cette dernière sera clôturée et équipée de tables pour permettre aux collaborateurs de s'installer en extérieur. Pour assurer le confort des utilisateurs, l'espace sera abrité des vents dominants et sera ombragé.

L'espace de détente, lieu principal de rencontres et d'échanges au sein du bâtiment pourra être divisé en deux sous espaces avec :

- Un espace kitchenette avec des assises & tables
- Un espace plus détente avec différentes typologies d'assises flexibles (canapé, fauteuils, etc.) permettant différentes configurations de l'espace

L'espace sera flexible, il permettra une diversité d'usage, et pourra servir de lieu d'échange pour l'organisation de points informels. La pièce sera ouverte sur la circulation tout en ne générant pas de gêne vis-à-vis des espaces de travail implantés en proximité.



Exemple espace de détente

- **En cas de bâtiment sur 2 niveaux, 1 espace tisanerie en étage, ouvert sur la circulation,** sera facilement accessible depuis les espaces de travail, son positionnement ne devra pas engendrer de nuisances sonores vis-à-vis des postes de travail. L'espace tisanerie/café comprendra une



Exemple de tisanerie

fontaine à eau, une machine à café, et des manges debout.

3.7 - Tableaux des surfaces

Désignation	Capacité	Surface unitaire en m²	Quantité	SU totale en m²	Remarques
BATIMENT ADMINISTRATIF					
Accès et accueil				10	
Hall		10	1	10	
Espaces de travail				1 010	121 postes de travail
<i>Ens. Fonctionnel Gouvernance DG</i>					
Espace attente	4	10	1	10	implantation à proximité du secrétariat
Espace accueil-secrétariat	4	28	1	28	2 zones : - Front-office : 1 poste de travail - Back-office : 3 postes de travail
Bureau Direction générale	1	18	1	18	1 bureau et 1 table de réunion
Bureaux individuels directeurs adjoints	1	14	3	42	un espace de travail et un retour permettant la réunion avec 2 personnes
Espaces partagés 4 postes	4	28	5	140	
<i>Ens. Fonctionnel RH</i>					
Espace attente	4	10	1	10	à proximité du secrétariat
Espace accueil-secrétariat	4	28	1	28	2 zones : - Front-office : 1 poste de travail - Back-office : 3 postes de travail
Bureaux individuels directeurs adjoints	1	14	3	42	un espace de travail et un retour permettant la réunion avec 2 personnes
Bureaux individuels managers	1	14	5	70	
Espaces partagés 4 postes	4	28	6	168	
<i>Ens. Fonctionnel Pilotage</i>					
Espace attente	4	10	1	10	à proximité du secrétariat
Espace accueil-secrétariat	4	28	1	28	2 zones : - Front-office : 1 poste de travail - Back-office : 3 postes de travail
Bureaux individuels directeurs adjoints	1	14	1	14	un espace de travail et un retour permettant la réunion avec 2 personnes
Bureaux individuels managers	1	14	2	28	
Espaces partagés 4 postes	4	28	6	168	
<i>Ens. Fonctionnel Patrimoine et Bur Prov</i>					
Espace attente	4	10	1	10	à proximité du secrétariat
Espace accueil-secrétariat	4	28	1	28	2 zones : - Front-office : 1 poste de travail - Back-office : 3 postes de travail
Bureaux individuels directeurs adjoints	1	14	1	14	un espace de travail et un retour permettant la réunion avec 2 personnes
Bureaux individuels managers	1	14	1	14	
Espaces partagés 4 postes	4	28	5	140	
Espaces de travail partagés				322	
Salle de réunions - 10 p	10	20	2	40	
Salle de réunions - 15 p	15	30	3	90	
Salle de réunions - 30 p	30	60	1	60	
Espaces collaboratifs	4	5	8	40	Espace d'entretiens à 4 personnes A répartir : 4 espaces collaboratifs partagés entre 2 ensembles fonctionnels
Espaces de confidentialité	1	1,50	8	12	Pour appel / visio A répartir équitablement entre les différents ensembles fonctionnels, soit 2 espaces par ensemble fonctionnel
Salle des instances	40	80	1	80	implantation avec une table ovale (espace au centre de l'ovale le plus limité possible - seulement pour l'implantation d'écrans de report des présentations). Prévoir de pouvoir équiper un 2nd cercle de chaises (sur le périmètre de la salle) de chaises avec tablette amovible.
Locaux supports				128	
Reprographie / stockage bureautique / papèterie		12	4	48	Implantation à proximité ensemble fonctionnel Espace tri sélectif intégré.
Archives		15	2	30	A répartir suivant organisation architecturale et à proximité chacun d'un ensemble fonctionnel
Local ménage		8	1	8	avec autolaveuse
Local ménage		5	1	5	A répartir sur les niveaux
Sanitaires H/F		3	10	25	2 sanitaires pour 20 personnes séparés H/F 1 sanitaire sera implanté à proximité de la douche
Sanitaires PMR		4	2	8	10 % de sanitaires PMR
Douche		4	1	4	
Espaces de convivialité				60	
Espaces de détente	20	50	1	50	Ouvert sur l'extérieur. Espace ouvert (en intérieur) tout en ne générant pas de gêne aux espaces de travail en proximité Kitchenette avec micro onde, lave vaisselle, frigo
Tisanerie		10	1	10	Espace café dans circulation Etage
Total surfaces utiles				1 530	
ratio SDO / SU				1,30	
Total surfaces dans œuvre				1 989	
LT			4%	80	
CG			6%	119	
Total surfaces dans œuvre				2 188	

ESPACES EXTERIEURS					310
Stationnement					280
Stationnement véhicules personnel		12,5	20	250	Pour les équipements d'intérêts collectifs et services publics : "Le nombre de places de stationnement à réaliser devra être déterminé au regard des besoins"
Stationnement vélos / trotinettes		1,5	20	30	Couvert et sécurisé Recharge batteries vélos/ trotinettes
Espace de détente extérieur					30 Sécurisé avec contrôle d'accès